

**Компонент ОПОП 06.03.01 Биология направленность (профиль) Микробиология**  
наименование ОПОП

**Б1.В.01**  
шифр дисциплины

**ФОНД ОЦЕНОЧНЫХ СРЕДСТВ**

Дисциплины  
(модуля)

**Основы анатомии гидробионтов  
и сельскохозяйственных животных**

---

Разработчик (и):

Тюкина О.С.

ФИО

старший преподаватель

должность

Утверждено на заседании кафедры

биологии и биоресурсов

наименование кафедры

протокол № 8 от 21.03.2024 г.

Заведующий кафедрой биологии и биоресурсов



подпись

Кравец П.П.

ФИО

Мурманск  
2024

### 1. Критерии и средства оценивания компетенций и индикаторов их достижения, формируемых дисциплиной (модулем)

Код и наименование компетенции	Код и наименование индикатора(ов) достижения компетенции	Результаты обучения по дисциплине (модулю)			Оценочные средства текущего контроля	Оценочные средства промежуточной аттестации
		<i>Знать</i>	<i>Уметь</i>	<i>Владеть</i>		
<b>ПК-3</b> Способен проводить ветеринарно-санитарную экспертизу сырья и продуктов животного и растительного происхождения, а также планировать мероприятия, направленные на защиту жизни и здоровья человека от опасных биологических агентов	ИД-1 <sub>ПКЗ</sub> Применяет знания законов строения и функционирования систем животного организма и оценивает степень развития структурных изменений в тканях и организме в целом для проведения ветеринарно-санитарного осмотра гидробионтов и сельскохозяйственных животных	морфологию и анатомию промысловых гидробионтов и сельскохозяйственных животных; принципы вскрытия и препарирования промысловых гидробионтов и сельскохозяйственных животных;	ориентироваться в расположении внутренних органов сельскохозяйственных животных и промысловых гидробионтов.	навыками отбора и подготовки к анализу проб гидробионтов и мяса для ветеринарно-санитарного осмотра; навыками сравнительного анализа видовых особенностей сельскохозяйственных животных и промысловых гидробионтов по анатомии и топографии их внутренних органов.	- комплект заданий для выполнения лабораторных работ; - типовые задания по вариантам для выполнения контрольной работы	Результаты текущего контроля

## 2. Оценка уровня сформированности компетенций (индикаторов их достижения)

Показатели оценивания компетенций (индикаторов их достижения)	Шкала и критерии оценки уровня сформированности компетенций (индикаторов их достижения)			
	Ниже порогового («неудовлетворительно»)	Пороговый («удовлетворительно»)	Продвинутый («хорошо»)	Высокий («отлично»)
<b>Полнота знаний</b>	Уровень знаний ниже минимальных требований. Имели место грубые ошибки.	Минимально допустимый уровень знаний. Допущены не грубые ошибки.	Уровень знаний в объёме, соответствующем программе подготовки. Допущены некоторые погрешности.	Уровень знаний в объёме, соответствующем программе подготовки.
<b>Наличие умений</b>	При выполнении стандартных заданий не продемонстрированы основные умения. Имели место грубые ошибки.	Продемонстрированы основные умения. Выполнены типовые задания с не грубыми ошибками. Выполнены все задания, но не в полном объёме (отсутствуют пояснения, неполные выводы)	Продемонстрированы все основные умения. Выполнены все основные задания с некоторыми погрешностями. Выполнены все задания в полном объёме, но некоторые с недочётами.	Продемонстрированы все основные умения. Выполнены все основные и дополнительные задания без ошибок и погрешностей. Задания выполнены в полном объёме без недочётов.
<b>Наличие навыков (владение опытом)</b>	При выполнении стандартных заданий не продемонстрированы базовые навыки. Имели место грубые ошибки.	Имеется минимальный набор навыков для выполнения стандартных заданий с некоторыми недочётами.	Продемонстрированы базовые навыки при выполнении стандартных заданий с некоторыми недочётами.	Продемонстрированы все основные умения. Выполнены все основные и дополнительные задания без ошибок и погрешностей. Продемонстрирован творческий подход к решению нестандартных задач.
<b>Характеристика сформированности компетенции</b>	Компетенции фактически не сформированы. Имеющихся знаний, умений, навыков недостаточно для решения практических (профессиональных) задач.  ИЛИ Зачетное количество баллов не набрано согласно установленному диапазону	Сформированность компетенций соответствует минимальным требованиям. Имеющихся знаний, умений, навыков в целом достаточно для решения практических (профессиональных) задач.  ИЛИ Набрано зачетное количество баллов согласно установленному диапазону	Сформированность компетенций в целом соответствует требованиям. Имеющихся знаний, умений, навыков достаточно для решения стандартных профессиональных задач.  ИЛИ Набрано зачетное количество баллов согласно установленному диапазону	Сформированность компетенций полностью соответствует требованиям. Имеющихся знаний, умений, навыков в полной мере достаточно для решения сложных, в том числе нестандартных, профессиональных задач.  ИЛИ Набрано зачетное количество баллов согласно установленному диапазону

### 3. Критерии и шкала оценивания заданий текущего контроля

#### 3.1 Критерии и шкала оценивания лабораторных работ

Перечень лабораторных работ, описание порядка выполнения и защиты работы, требования к результатам работы, структуре и содержанию отчета и т.п. представлены в методических материалах по освоению дисциплины (модуля) и в электронном курсе в ЭИОС МАУ.

Оценка	Критерии оценивания
<i>Отлично</i>	Задание выполнено полностью и правильно. Отчет по лабораторной работе подготовлен качественно в соответствии с требованиями. Полнота ответов на вопросы преподавателя при защите работы.
<i>Хорошо</i>	Задание выполнено полностью, но нет достаточного обоснования или при верном решении допущена незначительная ошибка, не влияющая на правильную последовательность рассуждений. Все требования, предъявляемые к работе, выполнены.
<i>Удовлетворительно</i>	Задания выполнены частично с ошибками. Демонстрирует средний уровень выполнения задания на лабораторную работу. Большинство требований, предъявляемых к заданию, выполнены.
<i>Неудовлетворительно</i>	Задание выполнено со значительным количеством ошибок на низком уровне. Многие требования, предъявляемые к заданию, не выполнены. ИЛИ Задание не выполнено.

#### 3.2 Критерии и шкала оценивания контрольной работы

Перечень контрольных заданий, рекомендации по выполнению представлены в методических материалах по освоению дисциплины (модуля) и в электронном курсе в ЭИОС МАУ.

В ФОС включен типовой вариант контрольного задания.

Вариант 1

1. Строение кости как органа. Особенности костных структур, их функции.
2. Состав системы органов дыхания. Видовые особенности строения носа.

Оценка/баллы	Критерии оценивания
<i>Отлично</i>	Работа выполнена полностью, без ошибок (возможна одна неточность, описка, не являющаяся следствием непонимания материала).
<i>Хорошо</i>	Работа выполнена полностью, но обоснования шагов решения недостаточны, допущена одна негрубая ошибка или два-три недочета, не влияющих на правильную последовательность рассуждений.
<i>Удовлетворительно</i>	В работе допущено более одной грубой ошибки или более двух-трех недочетов, но обучающийся владеет обязательными умениями по проверяемой теме.
<i>Неудовлетворительно</i>	В работе есть грубые ошибки и недочеты ИЛИ Контрольная работа не выполнена.

**4. Критерии и шкала оценивания результатов обучения по дисциплине (модулю) при проведении промежуточной аттестации**

Критерии и шкала оценивания результатов освоения дисциплины (модуля) с зачетом

Если обучающийся набрал зачетное количество баллов согласно установленному диапазону по дисциплине (модулю), то он считается аттестованным.

Оценка	Баллы	Критерии оценивания
<i>Зачтено</i>	60 - 100	Набрано зачетное количество баллов согласно установленному диапазону
<i>Незачтено</i>	менее 60	Зачетное количество согласно установленному диапазону баллов не набрано

**5. Задания диагностической работы для оценки результатов обучения по дисциплине (модулю) в рамках внутренней независимой оценки качества образования**

ФОС содержит задания для оценивания знаний, умений и навыков, демонстрирующих уровень сформированности компетенций и индикаторов их достижения в процессе освоения дисциплины (модуля).

Комплект заданий разработан таким образом, чтобы осуществить процедуру оценки каждой компетенции, формируемых дисциплиной (модулем), у обучающегося в письменной форме.

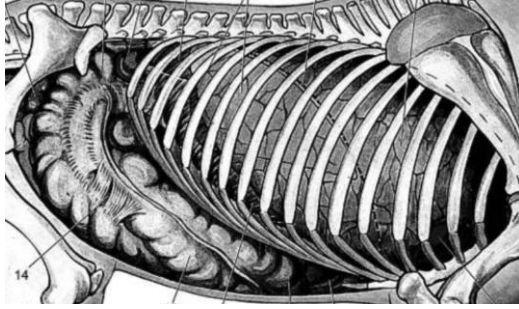
Содержание комплекта заданий включает: *тестовые задания, практико-ориентированные задания.*

**Комплект заданий диагностической работы**

<b><i>ПК-3 Способен проводить ветеринарно-санитарную экспертизу сырья и продуктов животного и растительного происхождения, а также планировать мероприятия, направленные на защиту жизни и здоровья человека от опасных биологических агентов</i></b>	
1	<i>Какое количество шейных позвонков у сельскохозяйственных животных? a. 7 b. 8 c. 10</i>
2	<i>Сколько шейных позвонков у гусей? a. 17-18 b. 13-14 c. 23-25</i>
3	<i>Осетровые рыбы имеют чешую какого типа? a. Ганоидная. b. Ктеноидная. c. Плакоидная.</i>

4

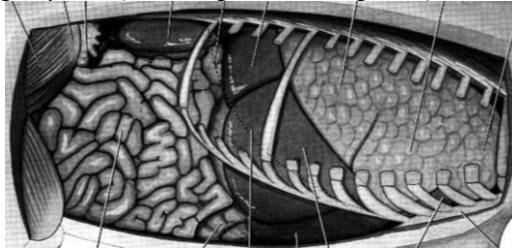
По топографии внутренних органов укажите сельскохозяйственное животное на рисунке (вид с правой стороны)



(лошадь)

5

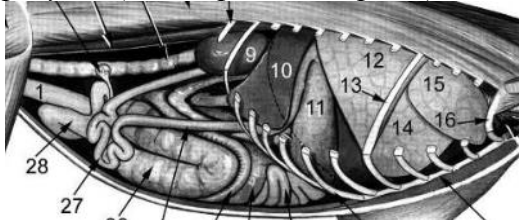
По топографии внутренних органов укажите сельскохозяйственное животное на рисунке (вид с правой стороны)



(свинья)

6

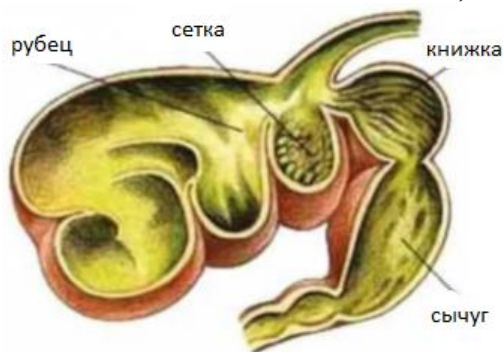
По топографии внутренних органов укажите сельскохозяйственное животное на рисунке (вид с правой стороны)



(кролик)

7

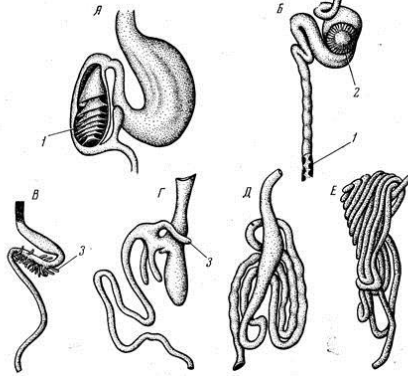
В какой последовательности пища поступает в желудок коровы?



(рубец, сетка, книжка, сычуг)

8

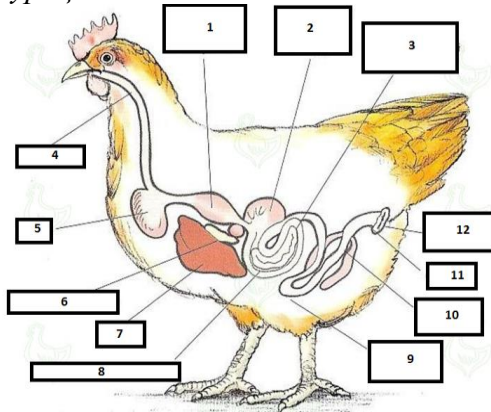
На каком рисунке обозначена пищеварительная система растительноядных рыб (толстолобика)? Обоснуйте.



(E. У большинства растительноядных рыб пищеварительная трубка слабо дифференцирована на отделы, но имеет большую длину)

9

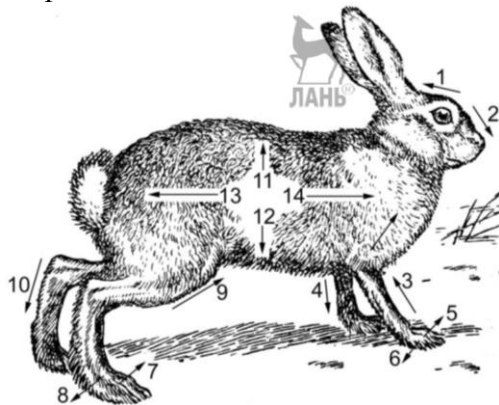
Под какими цифрами на рисунке обозначены железистый и мускульный желудки курицы?



(1 – железистый желудок, 2 – мускульный желудок)

10

Под какими цифрами на рисунке обозначены краниальное и каудальное направления?



(14 – краниальное направление, 13 – каудальное направление)